

# Carlos Godinho



Trabalho, que nesta área das artes plásticas se deve concentrar primordialmente no desenho, nossa pesquisa interminável e constante para atingir o inatingível domínio da mão sobre o pensamento. Desenho que é em arte o começo e o fim de todas as coisas.

**Mestre Armando Alves**

Carlos Godinho, licenciado en diseño, aporta una muestra pictórica, que presenta varias características, que son apreciables inmediatamente. Un estilo surrealista, cuyo arranque puede encontrarse en Dalí y en el surrealista portugués Gustavo Fernandes, de él toma la estética de la escasez de figuras en el cuadro, para centrar el mensaje. Y la forma de expresar sus ideas, en las que predomina el dibujo y la composición de las figuras, construidas con colores suaves, a las que rellena con óleo muy diluido, que a veces recuerda la acuarela.

Leer los cuadros de Carlos Godinho, es captar los elementos totémicos, que tienen de por sí una clave . A través de su presencia podemos establecer el significado profundo del cuadro. Las manzanas, constituyen la lectura bíblica del pecado e incluso de la feminidad, que con frecuencia contrapone a elementos puramente religiosos, como un rosario, haciendo un juego entre el pecado y la devoción.

Pero este surrealismo, no está alejado de la tierra, en estos: " Juegos míticos del pensamiento" como define al conjunto de su obra, aparecen iconos, como iglesias, azulejos, o el homenaje a Mérida, en las que a través de las figuras hace una reflexión casi regionalista, que lo incardina a un lugar determinado. Los sueños surrealistas, son de alguien identificado con un lugar. Y esto es interesante, ya que habitualmente los pintores surrealistas despersonalizan su obra.

**Carmelo Arribas Pérez. Crítico de arte**

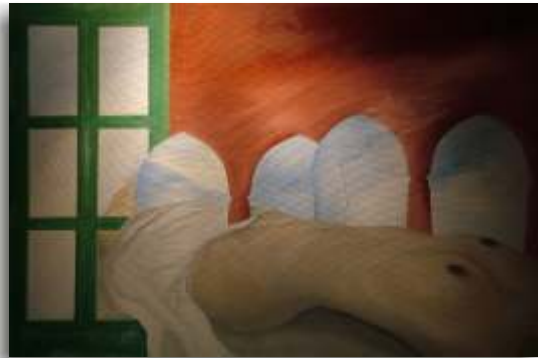
## “Corpus”

Cada traço pode ser olhado de múltiplas formas. Assim, cada quadro é o despertar para uma realidade de descobertas para além do consciente. A luz, a forma e a cor transportam-nos para um número (in)finito de construções que apenas cada um pode perceber. Em cada ponto visionamos um equilíbrio expresso nos modelos.

Aqui não temos que olhar o que nos é comum mas o que nos conduz a uma visão mais lata de tudo quanto nos rodeia. Cada pintura é mais do que aquilo que conseguimos fotografar. É aquilo que nós queremos em cada momento. É o que se pode ver naquilo que cada tela apresenta.







## “Lugares”

Cada traço pode ser olhado de múltiplas formas. Assim, cada quadro é o despertar para uma realidade de descobertas para além consciente. A luz, a forma e a cor transportam-nos para um número (in)finito de construções que apenas cada um pode perceber. Em cada ponto visionamos um equilíbrio expresso pelos modelos apresentados. Aqui não temos que olhar o que nos é comum mas o que nos conduz a uma visão mais lata de tudo o que nos rodeia. Cada lugar é mais do que aquilo que conseguimos fotografar. É aquilo que nós queremos em cada momento. É o que se pode ver nesta exposição.





## “Oleografismos”

This Work, of my friend Carlos Godinho, represents, one of the great portuguese writers...Fernando Pessoa. F. Pessoa, as a writer, had as well one superb capacity of changing personality of his personages!!! He sign several poems as another man and writer...what we call "Heterónimo". One of this ficticious personages we did and write, was one, particular and with one way of being and thinking from the portuguese region called ALENTEJO. Thats why Carlos Godinho did this lovely paint, giving one great "omage" to this chameleon portuguese writer.

The work has every symbol of Alentejo. The olive tree, the water container, the yellow field and a very pretty blue sky. The mirror could represent this diotonomy of the writer, when he dresses this diferent personalities. The figure of Fernando Pessoa is well done on the center writing his texts.

João Carita 2008







I mulini a vento di Carlos Godinho richiamano alla mente le atmosfere oceaniche delle coste portoghesi, in cui il vento ha sempre invitato all'avventura questo popolo di impavidi navigatori.

Il Portogallo è propaggine di terra rivolta tutta verso la vastità dell'oceano, che si perde allo sguardo di chi la scruta dalle sue coste ventose e selvagge.

Similmente i dipinti di Carlos Godinho si trovano in bilico tra uno spazio ancora reale e lo spazio incondizionato del metafisico, che abbraccia il nostro essere per trascinarlo nella sua vastità esattamente come fa l'oceano.

L'artista ci dice: *"A força da natureza sempre fez mover os moinhos."* (La forza della natura fa muovere i mulini) Ed è proprio questa forza, che porta il nostro sguardo a scoprire lo spazio di terre ancora inesplorate, dove gli oggetti stessi conquistano nuovi orizzonti, come accadeva ai navigatori portoghesi che si spinsero laddove altri avrebbero visto solo la fine del mondo conosciuto e di ogni speranza.

*il primo Premio Internazionale di Pittura figurativa contemporanea avente per tema il "MEDIOEVO", all'interno dello splendido contesto della XIV edizione delle "Ferie Medievali"*



**"MOINHOS AO VENTO"**

óleo s/ tela  
60x60  
2007

## **CARTAZES**

- Câmara Municipal de Estremoz

## **CATÁLOGOS**

- Exposição Colectiva de Pintura 1993;
- Aquém-Tejo (Associação Cultural de Municípios da Região Interior ao Sul do Tejo);
- Feira Internacional de Zafra;
- VII e VIII Salão de Artes Plásticas dos Artistas do Distrito de Portalegre;
- V, VI e XII Exposição Internacional de Artes Plásticas de Vendas Novas;
- VII Exposição de Artistas Alentejanos;
- II Bienal de Artes do Alentejo;
- Dicionário de Pintores Alentejanos sob compilação de Guy Ferreira;
- Exposição Hotel Dom Fernando, Évora;
- Agenda Cultural número 6 de Setembro de 2006 de Portalegre;
- As Cores do Alentejo" de Apoio à CERCI-Estremoz numa Organização Rotary-Estremoz.

## **TEXTOS/CATÁLOGOS**

- Mestre Armando Alves;
- Dr. Inácio Pestana;
- Dr. Álvaro Borralho;
- Carlos Godinho.

## **LIVROS**

- Capa do livro: Décimas, Poemas, Cantigas, de Francisco João Saruga com edição da Junta de Freguesia de Santo Amaro (Sousel).

## **LOGOTIPOS**

- O restaurante "O Tarro" de Portalegre.
- Luís Cortes - Reparação de Material Eléctrico, Santo Amaro - Sousel;
- Agrupamento de Escolas de Estremoz;
- Móveis Lélé - Estremoz;
- Alensport - Artigos de Desporto, Estremoz;
- Cenforsega - Centro de Formação de Professores de Estremoz e Sousel, Plataforma Moodle;

## **REPRESENTADO**

### **Colecções particulares**

- Almada, Amadora, Arronches
- Borba
- Elvas, Estremoz, Évora
- Haia (Holanda)
- Itália
- Portalegre, Portel

### **Colecções Institucionais**

- Hotel Dom Fernando em Évora
- Instituto do Emprego e Formação Profissional e Centro de Emprego de Estremoz
- Rádio Despertar Voz de Estremoz
- Adega do Monte Seis Reis em Estremoz
- Ayuntamiento de Zafra (Espanha)
- Câmara Municipal de Arruda dos Vinhos
- Câmara Municipal de Estremoz
- Câmara Municipal de Mafra
- Caja de Ahorros de Badajoz (Espanha)
- Caixa de Crédito Agrícola de Estremoz, Monforte e Arronches
- Estalagem Páteo dos Solares em Estremoz
- Grupo de Amigos de São Lourenço, Estremoz;

### **Galerias**

- Galeria Paleta, Lisboa;

## **ENTREVISTAS**

- Rádio Almansor (Entroncamento);
- Rádio Despertar (Estremoz);
- Rádio Forum (Mérida - Espanha);
- Rádio São Mamede (Portalegre);
- Rádio Vidigueira (Vidigueira);
- Jornal Brados do Alentejo (Estremoz);
- Jornal El Periódico Extremadura (Extremadura - Espanha);
- Jornal Digital Hoy (Espanha);
- TVE - (Extremadura - Espanha);
- Tele Zafra (Televisão de Zafra - Espanha);

## **DIVERSOS**

- Sócio fundador da ETMOZ (Associação Cultural e Etnográfica do Concelho de Estremoz);
- Sócio e membro da direcção da ADLE (Associação de Desenvolvimento Local de Estremoz);
- Colaboração no Jornal Brados do Alentejo, no âmbito das Artes Plásticas; Produção e realização de programas na Rádio Despertar, sobre Artes e Educação - ENCONTROS; FOGO CRUZADO; e, CONVERSAS XX-XXI;
- Coordenação, produção e realização do programa na Rádio Despertar, Iniciativa "Diálogo sobre a Europa" - Projecto de Debates Radiofónicos, com figuras regionais e nacionais;
- Pintura de Sete Poemas de Sebastião da Gama, escritos em Estremoz;
- Responsável pela abertura do Núcleo do Projecto da Serra d'Ossa na Escola Básica 2, 3 "Sebastião da Gama" - Estremoz, projecto de Educação Ambiental;
- Membro do Júri do Carnaval de Estremoz 2006 - para a área a apresentação plástica dos elementos alegóricos do curso;
- Sócio da Associação Cultural Extrema-Alentejana;
- Coordenador da iniciativa - A BILHA, projecto de arte, que envolveu cerca de 1500 alunos de todos os níveis de ensino (do pré-escolar ao secundário) do concelho de Estremoz, na decoração das tradicionais bilhas de barro no ano de 2008;



**Exposição em Belas (2005)**



**Gal. Municipal - Posto de Turismo  
Arruda dos Vinhos (2006)**



**Biblioteca Municipal (2007)**  
Vereadora da Cultura da Câmara de Nisa (ao centro)



**Exposição em Mérida (2007)**  
Conselheira da Cultura (à dir.)



Exp. Monte Seis Reis, em Estremoz (2006)



Gal. de Arte Pátio dos Solares  
Estremoz (2006)



**Exposição em V. V. De Ródão (2007)**  
Presidente da Câmara (ao centro)



**Exposição em Partel (2006)**  
Governadora Civil do Distrito de Évora (à dir.)  
Presidente da Câmara (ao centro)



Albergaria Acez  
Vendas Novas (2007)



**Exposição em Palmela (2007)**



**Galeria Municipal -  
São Brás de Alportel (2008)**



**Exposição em Viseu (2008)**



**"ArtEXPO - 30years"  
New York (Fev2008)**



**Centro Cultural Transfronteiriço  
Alandroal (Jun2008)**



**Gal. da Biblioteca Mun. I Macedo Pinto  
Tabuaço (2008)**



**Galeria José Tagarro - Cartaxo (2008)**



**"Colectiva de Arte Contemporânea"  
São João da Pesqueira (Jun2008)**



**"Sala de Exposición - Iglesia Santa Marina"  
Caja de Badajoz - Zafra - Espanha (Jul2008)**



**Galeria do Complexo Cultural  
Quinta da Raposa - Mafra (2008)**



**XIV edizione delle "Ferie Medievali"  
Torino - Itália (Jun2008)**

Tarefa difícil, sem dúvida, tanto mais quando se pretende afirmar um percurso num campo desigual em que as lutas e tensões por impor o legítimo a última diferença legitimada constroem um património físico e simbólico com base em taxinomias interpretativas.

Esforço admirável, portanto, credor do nosso respeito e admiração pelo que representa para a nossa vivência comum. É fácil criticar quem desiste, mas também é fácil, muito fácil mesmo, não apoiar quem não desiste.

**Sociólogo Álvaro Borralho**

## Exposições Internacionais

1993

"OPERA (Outras Paisagens Estão Representadas Aqui)" (Individual)  
- Caja de Ahorros/Ayuntamiento de Zafrá, Zafrá (Espanha)

1998

"IV EXPOSIÇÃO INTERNACIONAL DE ARTES PLÁSTICAS DE VENDAS NOVAS"  
- Auditório Municipal, Vendas Novas

1999

"V EXPOSIÇÃO INTERNACIONAL DE ARTES PLÁSTICAS DE VENDAS NOVAS"  
- Auditório Municipal, Vendas Novas

2000

"VI EXPOSIÇÃO INTERNACIONAL DE ARTES PLÁSTICAS DE VENDAS NOVAS"  
- Auditório Municipal, Vendas Novas

2001

"VII EXPOSIÇÃO INTERNACIONAL DE ARTES PLÁSTICAS DE VENDAS NOVAS"  
- Auditório Municipal, Vendas Novas

2006

"XII EXPOSIÇÃO INTERNACIONAL DE ARTES PLÁSTICAS DE VENDAS NOVAS"  
- Auditório Municipal, Vendas Novas

2007

"LOS JUEGOS MÍTICOS DEL PENSAMIENTO" (Individual)  
- Centro Cultural Alcazaba, Mérida (Espanha)

"POÉSIE VISUELLE DANS PARIS" - Paris (França)

2008

"30Th ANNIVERSARY ARTEXPO" - New York (EUA)  
"PRESENCE OF MIND BY L'AGENZIA DI ARTE" - ARTE GALLERY - Viseu  
- LUGAR DO VINHO GALLERY - Porto  
- MUSEU DE LAMEGO - Lamego

"FIERE MEDIEVAL - Concorso Internazionale di Pittura Figurativa Contemporanea" (seleccionado) - Fondazione Alfredo D`Andrade - Museo Centri-Studi - Torino (Itália)

"SECONDA EDIZIONE DELLA RASSEGNA INTERNAZIONALE DI ARTE CONTEMPORANEA DEL FORMATO 20X20" - LineaDarte - Napoli (Itália)

"EXPOSICIÓN DE PINTURA" - SALA DE EXPOSICIÓN - CENTRO CULTURAL (Individual)  
- CAJA DE BADAJOZ - IGLÉSIA DE SANTA MARINA - ZAFRA (ESPAÑA)

"MOSTRA TRAJECTOS" - Casa de Portugal- SÃO PAULO (BRASIL)

"MOSTRA BRASIL-JAPÃO - comemoração do centenário"  
Nichiyu International - Consulado do Brasil - NAGOYA (JAPÃO)

# Exposições Individuais

1992

"LÍQUIDOS" - Escola Superior de Portalegre, Portalegre

"LUGARES LÍQUIDOS" - Biblioteca Municipal, Estremoz

1993

"OLHARES" - Banco Pinto & Sotto Mayor, Évora

"OUTROS ESPAÇOS" - Galeria-Bar La Bohême, Setúbal

"OS LÍQUIDOS" - Cine-Teatro Florbela Espanca, Vila Viçosa

"OPUS LÍQUIDOS" - Região de Turismo de São Mamede, Portalegre

"OPUS LÍQUIDOS II" - Galeria de Desenho, Estremoz

"OPERA (Outras Paisagens Estão Representadas Aqui)"

- Pousada Rainha Santa Isabel, Estremoz; Casa da Cultura, Elvas

1994

"SOLOS E OUTROS" - Galeria Municipal, Entroncamento

"SINUOSAS PAISAGENS" - Biblioteca Municipal, Nisa

2002

"HILOGENIAS (matérias orgânicas)" - Casa da Cultura, Elvas

2005

"Aqui, PELO O SONHO É QUE VAMOS (poemas de Sebastião da Gama)"

- Escola Básica 2, 3 "Sebastião da Gama", Estremoz

"ALEGORIAS I" - Igreja de São Francisco, Estremoz

"ALEGORIAS II" - Salão Polivalente da Junta de Freguesia, Belas-Sintra

2006

"RECORDS DA MEMÓRIA" - Posto de Turismo, Constância

"RAÍZES DA NOSSA MEMÓRIA" - Gal. Passo a Passo, Hotel Dom Fernando, Évora

"REPRESENTAÇÕES DE UM PENSAMENTO MÚLTIPLO"

- Monte Seis Reis, galeria da Adega dos Casarões, Estremoz

"RECRIAR - UM PENSAMENTO CONSCIENTE"

- Posto de Turismo Capela de Santo António, Portel

"REPRESENTAÇÕES - UM PENSAMENTO MÍSTICO" - Posto de Turismo, Marvão

"RECONSTRUÇÕES LÓGICAS" - Galeria Municipal, Arruda dos Vinhos

"RAÍZES" - Galeria de Artes do Pátio dos Solares, Estremoz

(Exposição em permanência durante o ano de 2006)

"RAZÕES"

- Bar Zés-Pub, Estremoz

2007

"LEITURAS DA MEMÓRIA" - Biblioteca Municipal, Nisa

"LUGARES DE UM JOGO LÓGICO" - Galeria da Albergaria Acez, Vendas Novas

"LUZ E SOMBRAS" - Galeria A Cadeia, Estremoz

"LIGAÇÕES MÍTICAS" - Posto de Turismo, Sines

"LOGOS - Lugares Onde Gutejamos Outros Saberes"

- Caixa de Crédito Agrícola, Estremoz, Monforte, Arronches, Arcos,  
Evoramonte e Veiros

"LINHAS DE UM IMAGINÁRIO" - Palácio do Álamo, Alter do Chão

"LINHAS DE UM IMAGINÁRIO II" - Galeria da Biblioteca Municipal, Palmela

"LINHAS DE UM IMAGINÁRIO III"

- Casa das Artes e Cultura do Tejo, Vila Velha de Ródão

2008

"OUTROS LUGARES" - Biblioteca Municipal, Portalegre

"OPÚSCULOS MAIORES" - Galeria Municipal, São Brás de Alportel

"OLEOGRAFISMOS - Visões de um Mundo" - Galeria José Tagarro, Cartaxo

"OS SENTIDOS VISUAIS/The visual directions" - Forum Cultural Transfronteiriço,  
Alandroal

"OS OUTROS LADOS/The Other Sides" - Hotel Porta Nova, Tavira

# Exposições Colectivas

1988

"MOSTRA DE PINTORES ESTREMOCENSES"

- Associação Filatélica Alentejana, Estremoz

1991

"COLECTIVA DOS ALUNOS DA E.S.E.P." - Escola Superior de Educação, Portalegre

1993

"EXPOSIÇÃO ITINERANTE DE PINTURA (Aquém-Tejo)"

- Igreja de São Tiago, Monsaraz; Estremoz; Alter-do-Chão; Moura; Ponte de Sôr;  
Chamusca; Casa do Alentejo, Lisboa

"VII SALÃO DE ARTES PLÁSTICAS DOS ARTISTAS DO DISTRITO DE PORTALEGRE"

- Campo-Maior

1994

"VIII SALÃO DE ARTES PLÁSTICAS DOS ARTISTAS DO DISTRITO DE PORTALEGRE"

- Campo-Maior

"SEM TÍTULO" - Igreja de Santiago, Monsaraz

1997

"COLECTIVA" - Junta de Freguesia da Matriz, Borba

"COLECTIVA" - Escola E. B. 2,3 Padre Bento Pereira, Borba

1998

"COLECTIVA" - Junta de Freguesia da Matriz, Borba

"VII EXPOSIÇÃO DE ARTISTAS ALENTEJANOS" - Delegação do INATEL, Évora

1999

"II BIENAL DE ARTES DO ALENTEJO" - Região Alentejo

"EXPOSIÇÃO DE ARTES PLÁSTICAS"

- Lions Clube de Estremoz, Pousada Rainha Santa Isabel, Estremoz

2001

"ABRIL - quase dez mil dias de LIBERDADE" - Vendas Novas

"BIENAL DE ARTES PLÁSTICAS"

- Lions Clube de Estremoz, Pousada Rainha Santa Isabel, Estremoz

2006

"Colectiva - As Cores do Alentejo"

- Apoio à CERCI-Estremoz, Org. Rotary-Estremoz, Páteo dos Solares, Estremoz

2007

"Arte na Vila" - Portel

2008

"Círculo de Quatro" - Galeria do Centro Cultural da Quinta da Raposa - Mafra

2008

"Art Exposition of painture and sculpture"

- Galeria da Biblioteca Municipal Macedo Pinto - Tabuaço

"Painture and Sculpture in Exposition"

- Salão Exposições S. J. Pesqueira - São João da Pesqueira

# Cartazes - Exposições



## Exposições Agendadas

2008

"PRESENCE OF MIND BY L'AGENZIA DI ARTE" - GALERIA ATLÂNTICA - Vilamoura  
de 28 | Agosto a 8 | Outubro (colectiva)  
- XIV INTERNACIONAL DE ARTES PLÁSTICAS - Vendas Novas  
de 25 | Outubro a 23 | Novembro (colectiva)

"EMARP" - Portimão

de 13 | Outubro a 21 | Novembro

"POSTO DE TURISMO" - SEIA

Outubro/Novembro

2009

"Museu Municipal" - Estremoz

de 18 | Abril a 23 | Maio



R Frei Agostinho de Sta Maria L-M13  
7100-122 ESTREMOZ

Email: [cgod@portugalmail.pt](mailto:cgod@portugalmail.pt)  
Tel: 0 351 967 052 799

<http://carlosgodinho.tripod.com>

[www.artmajeur.com/carlosgodinho](http://www.artmajeur.com/carlosgodinho)

Estremocense, nascido em S. Lourenço de Mamporcão.

Os trabalhos, óleos sobre tela, deixam antever uma "forma diferente" de olhar a cor dos espaços que se podem contemplar.

Nem por isso, deixo de "insistir e descobrir novos espaços", numa experiência que já é longa e que me levaram a participar em múltiplas mostras colectivas, em Estremoz é claro, mas também em Portalegre, Campo Maior, Monsaraz, Borba, Vendas Novas, Évora, Viseu, Lamego, Mafra, Porto, São João da Pesqueira e Tabuaço, isto em Portugal. No estrangeiro já estive em Espanha, na Caja de Ahorros (Zafra), no Centro Cultural Alcazaba (Mérida), França na "Poésie Visuelle dans Paris" (Paris), nos Estados Unidos na "30Th Anniversary ARTEXPO" (New Yorque), em Itália (Torino) e no Brasil (São Paulo).

Exposições Individuais fiz outras assim numerosas, não apenas no Alentejo (Estremoz, Évora, Vila Viçosa, Portalegre, Palmela, Elvas, Nisa, Portel, Marvão, Sines, Vila Velha de Ródão) mas igualmente no Alandroal, em Setúbal, no Entroncamento, em Belas (Sintra), em Constância, em Arruda dos Vinhos, em São Brás de Alportel, em Tavira, e em Zafra e Mérida (Espanha).

Particularmente gratificante foi a Exposição "Los Juegos míticos del pensamiento", Mérida em 2007, e "Aqui, pelo Sonho é que Vamos", realizada em 2005, pela qual, pintei, sublinhe-se poemas de Sebastião da Gama que expus na Escola Básica 2, 3 Sebastião da Gama em Estremoz, para além de "OPERA (Outras Paisagens Estão Representadas Aqui)" na Pousada Rainha Santa Isabel, Estremoz; Caja de Ahorros/Ayuntamiento de Zafra, Zafra (Espanha); Casa da Cultura, Elvas em 1993. Outra nota foi a exposição que decorreu na da Galeria da Adega do Monte dos Seis com o título "Representações de um Pensamento Múltiplo" em Estremoz.

Licenciado em Ensino pela Escola Superior de Educação de Portalegre (E.S.E.P.) na variante de Educação Visual, frequentei a Faculdade de Belas-Artes de Lisboa e é Mestre em Sociologia pela Universidade de Évora.

Estou representado em muitas colecções particulares e públicas, inclusivé em Badajoz e Haia.

Com um currículo diversificado tenho dedicado parte do meu tempo à pintura de cartazes e catálogos, à ilustração de capas de livros e a um bom número de colaborações jornalísticas e radiofónicas.

Tenho participado e ajudado a fundar algumas associações.

## Exposições Agendadas

2008

"PRESENCE OF MIND BY L'AGENZIA DI ARTE" - GALERIA ATLÁNTICA - Vilamoura  
de 28 | Agosto a 8 | Outubro (colectiva)  
- XIV INTERNACIONAL DE ARTES PLÁSTICAS - Vendas Novas  
de 25 | Outubro a 23 | Novembro (colectiva)

"EMARP" - Portimão

de 13 | Outubro a 21 | Novembro

"POSTO DE TURISMO" - SEIA

Outubro/Novembro

2009

"Museu Municipal" - Estremoz

de 18 | Abril a 23 | Maio